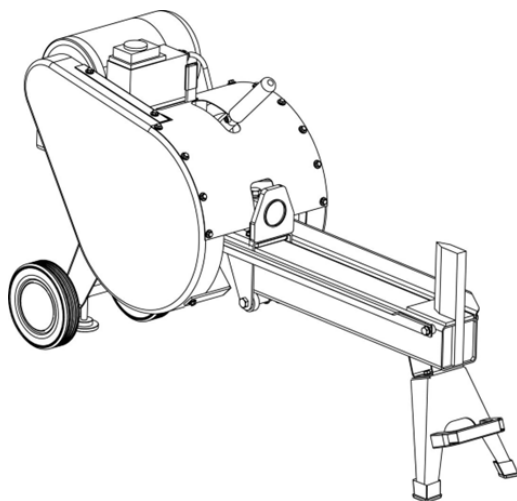


KAWASHIMA

Manual do Operador Rachador de Lenhas Elétrico

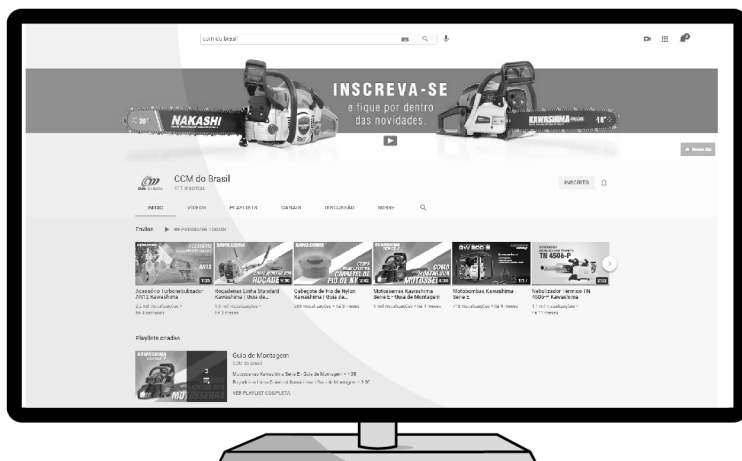


RKG 741



CUIDADO ⚠ PERIGO

A utilização imprópria do equipamento assim como a não observância das normas de segurança, pode resultar em ferimentos graves. Leia atentamente este manual antes de operar o equipamento.



Inscriva-se em nosso canal no youtube

youtube.com/CCMdoBrasil_oficial



Através do nosso canal você confere nossos vídeos de lançamentos, guias de montagem e muito mais.

Confira também nossas redes sociais



instagram.com/ccmdobrasil



facebook.com/ccmdobrasil

Índice

1. Introdução.....	4
2. Procedimentos de segurança.....	4
3. Componentes.....	7
4. Preparação para operação.....	8
5. Operação.....	9
6. Resolução de problemas.....	11
7. Especificações Técnicas.....	12



**Verifique o nível do óleo
hidráulico antes de operar este
equipamento.**

As instruções do capítulo “Preparação para operação” devem ser executadas por uma pessoa capacitada para a função. Se após a leitura das instruções deste manual surgir alguma dúvida, é recomendado que o serviço seja feito por uma Assistência Técnica Autorizada. A Assistência Técnica poderá cobrar pelo serviço.

Consulte no site www.ccmdobrasil.com.br a relação completa de Assistência Técnica Autorizadas.

• Danos causados pela não observância das informações aqui contidas não serão cobertos pela garantia.

1. Introdução

Muito obrigado por adquirir um Rachador de Lenhas Kawashima.

Este produto foi desenvolvido para o uso não intensivo, no corte de toras, e produção de lenhas em pequenas propriedades rurais.

Por favor reserve um momento para familiarizar-se com os procedimentos apropriados de uso e manutenção, para garantir um uso mais seguro e mais eficaz.

Mantenha este manual do proprietário em lugar de fácil acesso para poder consultá-lo sempre que for necessário.

As instruções contidas neste manual devem ser seguidas sem exceção para manter o direito a garantia.

A melhoria contínua faz parte da filosofia do fabricante. Como resultado, modificações no produto, especificações e procedimentos são feitos regularmente. Desta forma, as informações contidas neste manual podem divergir com o equipamento. Caso isso ocorra, contacte sua revenda mais próxima para mais informações e esclarecimento.

Ao efetuar pedidos de peças sobressalentes, informe sempre o modelo, número de fabricação e número de série de seu equipamento.

Durante a leitura do manual prestar especial atenção ao símbolo de segurança, pois ele indica que o texto a seguir é uma instrução para sua segurança e de terceiros ou para evitar danos ao equipamento durante a operação. Por exemplo:



Esta é uma instrução importante.

2. Procedimentos de segurança



Este equipamento foi desenvolvido para um funcionamento em total segurança se utilizado conforme as instruções deste manual. Leia e compreenda o Manual do Operador antes de colocar o equipamento em funcionamento, para evitar qualquer perigo de lesão pessoal ou danos materiais.

⚠ Antes de operar o equipamento pela primeira vez leia e entenda completamente este manual.

⚠ Não permita que crianças ou adultos não habilitados ou não qualificados operem o equipamento.

⚠ Não opere o equipamento quando estiver cansado, alcoolizado ou sob efeito de qualquer medicamento. Essas condições causam desatenção.

⚠ Antes de operar, verifique o estado do equipamento, procure por rachaduras, vazamentos, parafusos frouxos ou faltantes, ou qualquer outra avaria. Use o equipamento somente após realizar os consertos necessários.

⚠ Evite condições perigosas de trabalho: Antes de operar o Rachador de Lenhas coloque-o sobre área plana sem inclinações, onde haja espaço suficiente para operação e permita que o operador trabalhe em boa posição ergonômica que o favoreça manter-se alerta. Mantenha a barra de fixação firme ao chão, de modo evitar a queda do rachador.

⚠ Mantenha a área de trabalho limpa e bem iluminada. Locais inadequados e

desordenados costumam provocar acidentes.

⚠ Não use o Rachador de Lenhas em áreas molhadas ou úmidas, nem o exponha à chuva.

⚠ Não o use em áreas onde vapores de tintas, gás, solventes ou líquidos inflamáveis representam um perigo potencial.

Inspeção seu rachador de lenhas

⚠ Habitue-se a inspecionar seu Rachador de Lenhas antes de colocá-lo em funcionamento. Assim, repare e reponha qualquer peça danificada, bem como confira que suas ferramentas foram removidas do local antes de ligá-lo.

Vista-se adequadamente

⚠ Não use roupas folgadas, luvas, gravatas ou joias (anéis, relógios de pulso), pois podem se prender nas peças móveis do equipamento. Recomenda-se o uso de luvas de proteção isolantes (de borracha) e sapatos antiderrapantes durante a operação.

⚠ Prenda os cabelos longos para prevenir que se prendam no equipamento durante a operação.

Proteção para olhos e face

⚠ Na operação de qualquer rachador de lenhas, lascas de madeira podem se soltar e atingir os olhos, podendo causar danos permanentes. Sempre use óculos de segurança. Óculos de uso diário não tem lentes resistentes a impacto nem proteção lateral e portanto não substituem os óculos de segurança.

⚠ Não opere o rachador de lenhas no chão. Essa posição não é recomendada pois nela o operador tem que colocar sua face próximo à máquina, correndo o risco de ser atingido por lascas de madeira ou detritos. Recomenda-se colocar o Rachador de Lenhas sobre uma bancada de trabalho plana e estável com 60 a 75 cm de altura.

Extensões elétricas

⚠ O uso incorreto de extensões elétricas pode ocasionar deficiência na operação do Rachador de Lenhas, podendo resultar em superaquecimento. Assegure-se de que a extensão elétrica não tenha mais de 10 metros e tenha um diâmetro mínimo de 2,5 mm para permitir suficiente fluxo de corrente para o motor. Evite o uso de conexões e emendas com isolamento inadequado. As conexões devem ter certificação do Inmetro habilitando-as para uso interno.

Evite choques elétricos

⚠ Confira que o circuito elétrico está adequadamente protegido com disjuntor e que corresponde à voltagem, frequência e potência do motor elétrico. Confira que o fio terra esteja conectado, e utilize uma chave de partida com relê térmico e disjuntor.

Aterre o Rachador de Lenhas. Evite deixá-lo em contato com superfícies ligadas à terra, como tubulações, radiadores, fogões e gabinetes de geladeira.

⚠ Nunca abra a caixa interruptora no motor. Se isso for necessário, busque a assistência de um eletricista qualificado.



As instruções deste capítulo garantem a segurança do operador e a de terceiros contra acidentes e garantem a proteção do equipamento contra avarias.

⚠ Nunca toque com os dedos nos pinos de metal do plugue quando estiver plugando ou desplugando o equipamento.

Mantenha distancia de crianças e adultos não habilitados

⚠ O rachador de lenhas deve sempre ser operado por APENAS UMA pessoa. Durante sua operação, outras pessoas devem ser mantidas a uma distancia segura da área de trabalho. Nunca aceite ajuda de outra pessoa para soltar uma tora presa.

Inspecione as toras

⚠ Assegure-se de que não existem pregos ou objetos estranhos nas toras a serem rachadas. Os cantos das toras devem ter corte quadrado. Os galhos porventura existentes devem ser eliminados e cortados rentes à tora. O comprimento máximo da tora é de 520 mm e o diâmetro máximo é de 320 mm.

Opere com segurança

⚠ O piso do local de operação deve estar limpo, seco e áspero, evitando deslizamentos. Mantenha seu corpo bem apoiado e equilibrado durante toda a operação do equipamento. Sérios ferimentos poderão

ocorrer se tombar o equipamento ou se suas partes de corte forem involuntariamente tocadas.

Evite danos com acidentes inesperados

⚠ Preste sempre total atenção aos movimentos do cabeçote. Nunca tente colocar uma tora na mesa de trabalho até que o cabeçote tenha parado totalmente. Mantenha as mãos sempre fora do caminho de todas as peças em movimento.

Proteja suas mãos

⚠ Mantenha suas mãos longe das rachaduras que se abrem nas toras. Elas podem se fechar repentinamente e apertar, podendo causar sérias lesões às suas mãos. Não remova toras presas no equipamento com as mãos.

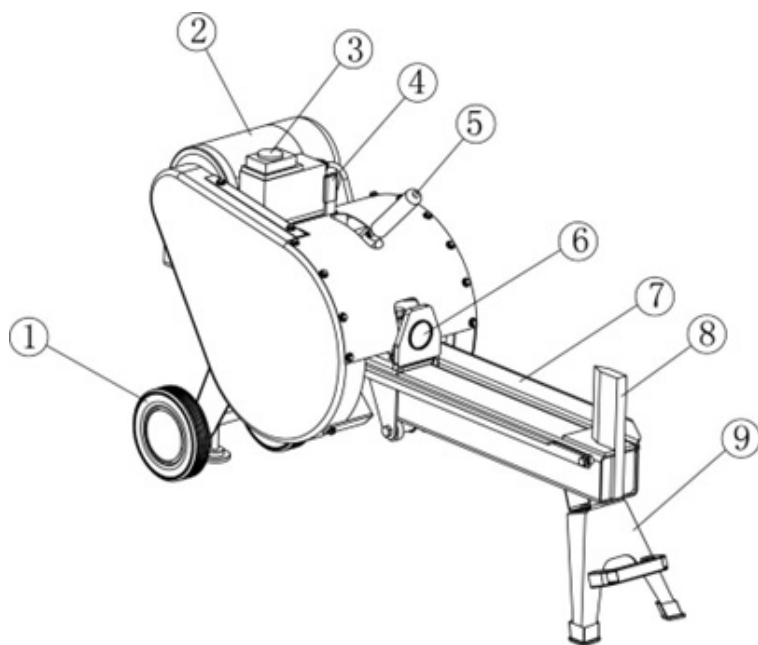
Não force o equipamento

⚠ Não force seu rachador de lenhas. Ele fará um trabalho melhor e mais seguro se for usado somente para as finalidades a que se destina. Nunca tente rachar toras com diâmetro maior do que os indicados nas especificações técnicas. Isso pode ser perigoso e pode danificar o equipamento. Nunca use seu rachador de lenhas para outra finalidade que não a de rachar lenhas.

⚠ Não saia do local de operação até que o equipamento esteja completamente parado.

⚠ Retire o plugue da tomada quando o equipamento não estiver em uso, e quando o estiver limpando, consertando ou fazendo qualquer ajuste.

3. Componentes

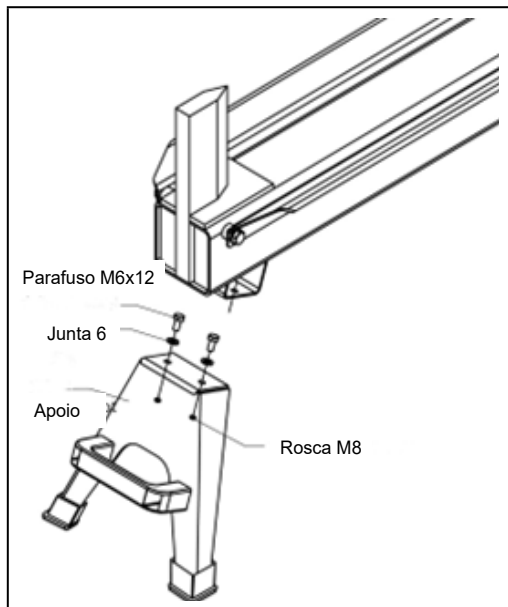


1. Roda (apenas para pequenos movimentos)
2. Motor elétrico
3. Interruptor
4. Alça de segurança
5. Alça de controle
6. Mecanismo de locomoção da tora
7. Mesa de trabalho
8. Cunha
9. Perna de apoio

4. Preparação para operação

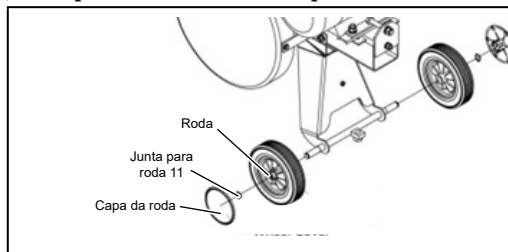
Montagem do pé de suporte

Monte o pé de apoio na estrutura usando o parafuso M6x12, a junta 6 e a porca M8.



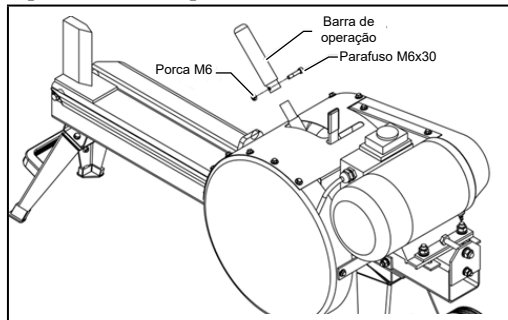
Montagem da roda

Monte as rodas no quadro usando rodas, junta para o eixo 11 e tampa da roda.



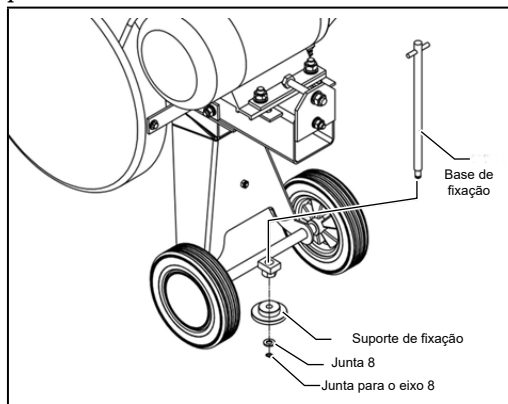
Montagem do guidão A

Monte a barra de mão usando o guidão, a porca M6 e o parafuso M6x30.



Conjunto fixação ajustável

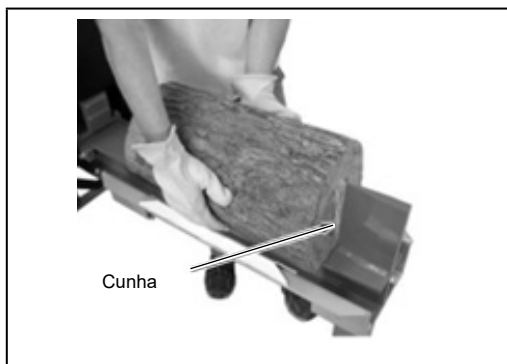
Monte o conjunto de fixação ajustável usando a base fixação, a junta 8 e a junta para o eixo 8.



5. Operação

Este Rachador de Lenhas é equipado com um sistema de segurança que obriga a operação com ambas as mãos do operador – a mão esquerda opera a alça de segurança, enquanto a mão direita na alça de controle. O equipamento ficará bloqueado na ausência de uma das mãos. Apenas após ambas as mãos soltarem os controles é que o rachador de lenhas começa a voltar à posição de partida.

Coloque o tronco no divisor de lenhas. Segure o tronco nas laterais, perto do meio do bloco. Centralize o tronco, de lado a lado, no trilho do Divisor de Lenha, certificando-se de que uma extremidade esteja contra a Cunha de Divisão.



Com uma mão na Alavanca e a outra mão longe da máquina, puxe a Alça de Controle totalmente para frente (em direção ao tronco) até que o tronco seja dividido.



Enquanto o tronco estiver sendo dividido, **NÃO** incline-se para frente e tente pegar a madeira dividida, deixe-a cair no chão.

Sempre coloque as toras firmemente na mesa de trabalho entre as coberturas do chassi (direita e esquerda). Assegure-se de que as toras não girem, balancem ou deslizem quanto estão sendo rachadas. Não force a lâmina da cunha tentando rachar a tora apenas com a parte superior da cunha. Isso levará à quebra da lâmina e causará danos ao equipamento.

Sempre rache as toras na direção das fibras da madeira. Tentar rachar uma tora lateralmente (contra a direção das fibras da madeira) pode ser perigoso e pode causar sérios danos ao equipamento. Nunca tente rachar duas peças de madeira ao mesmo tempo. Uma delas pode voar e atingir você.

Liberando uma tora presa

Solte ambos os controles.

Após o cabeçote mover-se para trás e parar completamente na sua posição de partida, insira uma cunha de madeira embaixo da tora presa.

Dê partida no cabeçote para empurrar a cunha de madeira completamente para baixo da tora presa.

Repita a operação acima com uma cunha de madeira com inclinação mais acentuada até que a tora seja completamente liberada.

Não bata na tora de madeira para tentar soltá-la. As batidas danificarão o equipamento e podem liberar a tora repentinamente e causar algum acidente. ■

This image shows a single page from a notebook or ledger. It features approximately 20 evenly spaced horizontal blue lines across its entire width. The margins are uniform on all sides, and there are no vertical lines or other markings present.

6. Resolução de problemas

Siga a tabela abaixo para solucionar os problemas mais comuns encontrados. Se estas soluções não forem suficientes ou houver dúvidas nos procedimentos descritos, procure a assistência técnica mais próxima.

Defeito	Causa	Solução
O equipamento não consegue rachar as toras	A tora está mal posicionada	Recorra à seção "Operação do rachador de lenhas" para acertar o posicionamento da tora a rachar
	Os comprimentos ou durezas das toras excedem a capacidade do equipamento	Reduza o comprimento das toras antes de tentar rachá-las
	A lâmina de corte da cunha está cega	Recorra à seção "Afiando a lâmina da cunha" para afia-la
	Vazamento de óleo	Localize o vazamento e contate a assistência técnica
	Foi efetuado ajuste não autorizado no Parafuso limitador de pressão, diminuindo a pressão	Contate a assistência técnica

7. Especificações Técnicas

Código	54-41900
Modelo	RKG 741
Tipo	Rachador de lenhas elétrico
Motor	Elétrico: 2100 W, 2 pólos, 3420 rpm
Tensão / Frequência	220 V / 60 Hz
Quantidade de pólos	2
Força de corte	7 toneladas
Comprimento máximo de tora	410 mm
Diâmetro máximo de tora	300 mm
Posição de operação	Horizontal
Carcaça	Perfil de alumínio
Classe de proteção	IP 44
Corrente	9,8 A
Classe de Isolamento	F
Dimensões	1115 x 300 x 580 mm
Peso líquido	61 Kg

**Quer
saber
mais?**

*Escaneie o QR Code e obtenha todas
as informações sobre este produto!*



*Verifique no site oficial se houve alguma atualização
nas especificações ou no manual do produto*

Anotações

This image shows a single sheet of white paper with horizontal blue ruling lines. The lines are evenly spaced and run across the width of the page. There are no margins, text, or other markings on the paper.

Rachador de lenha elétrico **RL 31250-E**

• 54-40060

220 V

Maior rapidez de ciclo: 14 segundos

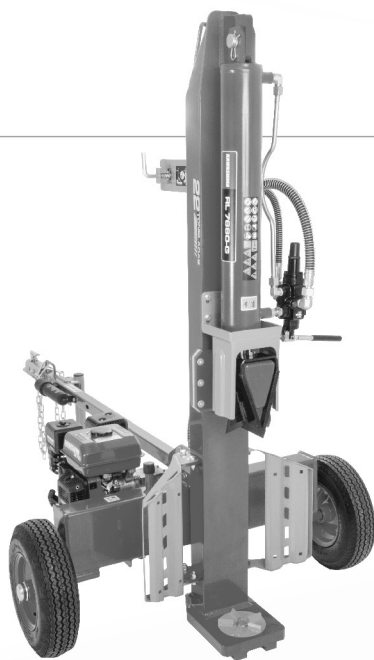
Motor elétrico: 3 HP

7 toneladas de força

Comprimento máximo de tora: 1200 mm

Garras com ajuste de posição

Rodas para movimentação



Rachador de lenha a gasolina **RL 7660-G**

• 54-40040

Motor GE 700, Gasolina

7 HP

22 toneladas de força

Posição de operação: Horizontal e vertical

Comprimento máximo da tora: 660 mm

Rodas para movimentação





KAWASHIMA

Produto importado e distribuído por:



www.ccmdobrasil.com.br - info@ccmdobrasil.com.br

CNPJ: 76.068.311/0001-54

Inclui manual em português e certificado de garantia